

WGNAS : le groupe de travail sur le saumon Atlantique du CIEM

Journées Scientifiques et techniques du pôle MIAME



Rôle du WGNAS

Le WGNAS se réunit 1 fois / an (~11 jours) pour examiner les questions posées au CIEM par l'Organisation pour la conservation du saumon de l'Atlantique Nord (OCSAN).



Examine les documents de travail préparés avant la réunion par les experts de chaque pays et élabore des analyses, des documents et des textes au cours de la réunion.

<https://doi.org/10.17895/ices.pub.22743713.v1>

WORKING GROUP ON NORTH ATLANTIC SALMON (WGNAS)

VOLUME 5 | ISSUE 41

ICES SCIENTIFIC REPORTS

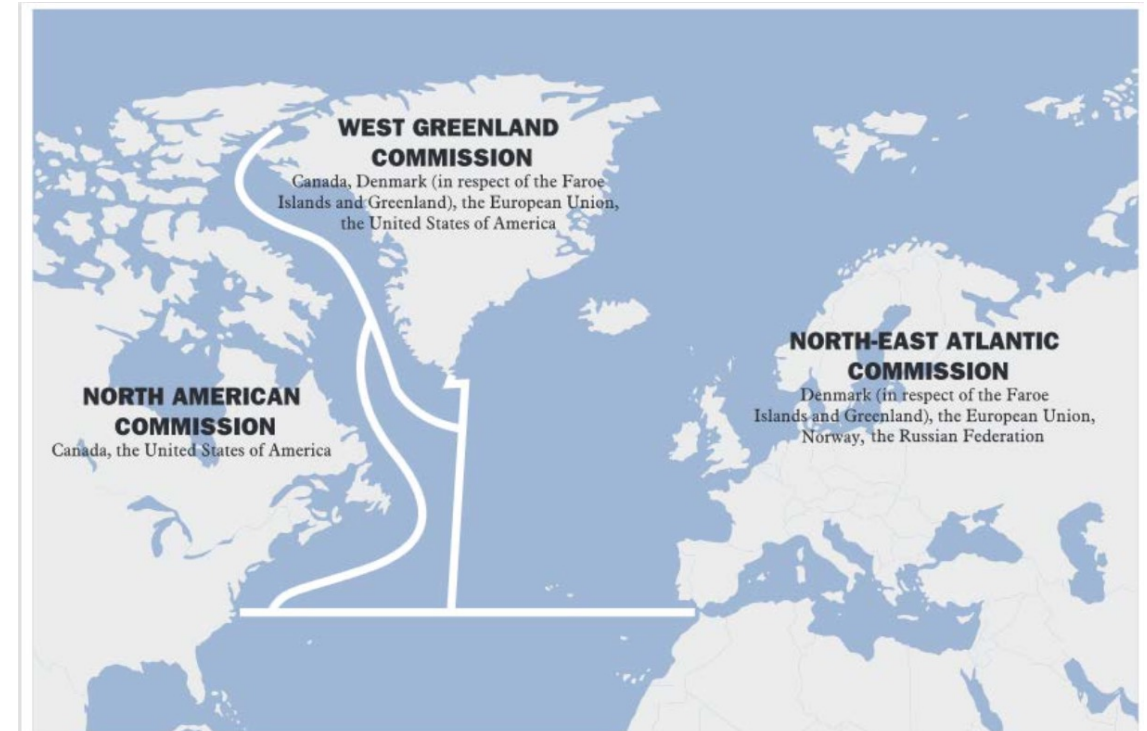
RAPPORTS
SCIENTIFIQUES DU CIEM



Rôle du WGNAS

Le rapport est présenté en cinq sections, structurées selon les termes de référence et par commissions

Question	Section
Posed by NASCO	
1 With respect to Atlantic salmon in the North Atlantic area:	Section 2
1.1 provide an overview of salmon catches and landings by country, including unreported catches and catch and release, and production of farmed and ranched Atlantic salmon in 2018 ¹ .	2.1, 2.2 and Annex 4
1.2 report on significant new or emerging threats to, or opportunities for, salmon conservation and management ² ;	2.3
1.3 provide a compilation of tag releases by country in 2018; and	2.5
1.4 identify relevant data deficiencies, monitoring needs and research requirements.	Annex 8
2 With respect to Atlantic salmon in the Northeast Atlantic Commission area:	Section 3
2.1 describe the key events of the 2018 fisheries ³ ;	3.1
2.2 review and report on the development of age-specific stock conservation limits, including updating the time-series of the number of river stocks with established CLs by jurisdiction;	3.2
2.3 describe the status of the stocks, including updating the time-series of trends in the number of river stocks meeting CLs by jurisdiction;	3.3
3 With respect to Atlantic salmon in the North American Commission area:	Section 4
3.1 describe the key events of the 2018 fisheries (including the fishery at St Pierre and Miquelon) ³	4.1

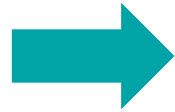


Collecte des données

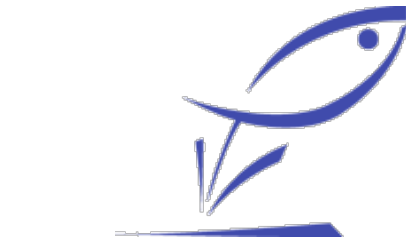
Centre national d'interprétation des captures de salmonidés migrateurs (CNICS)

Comité National des Pêches Maritimes et des Élevages Marins (CNPMEM)

Appel à données du CIEM



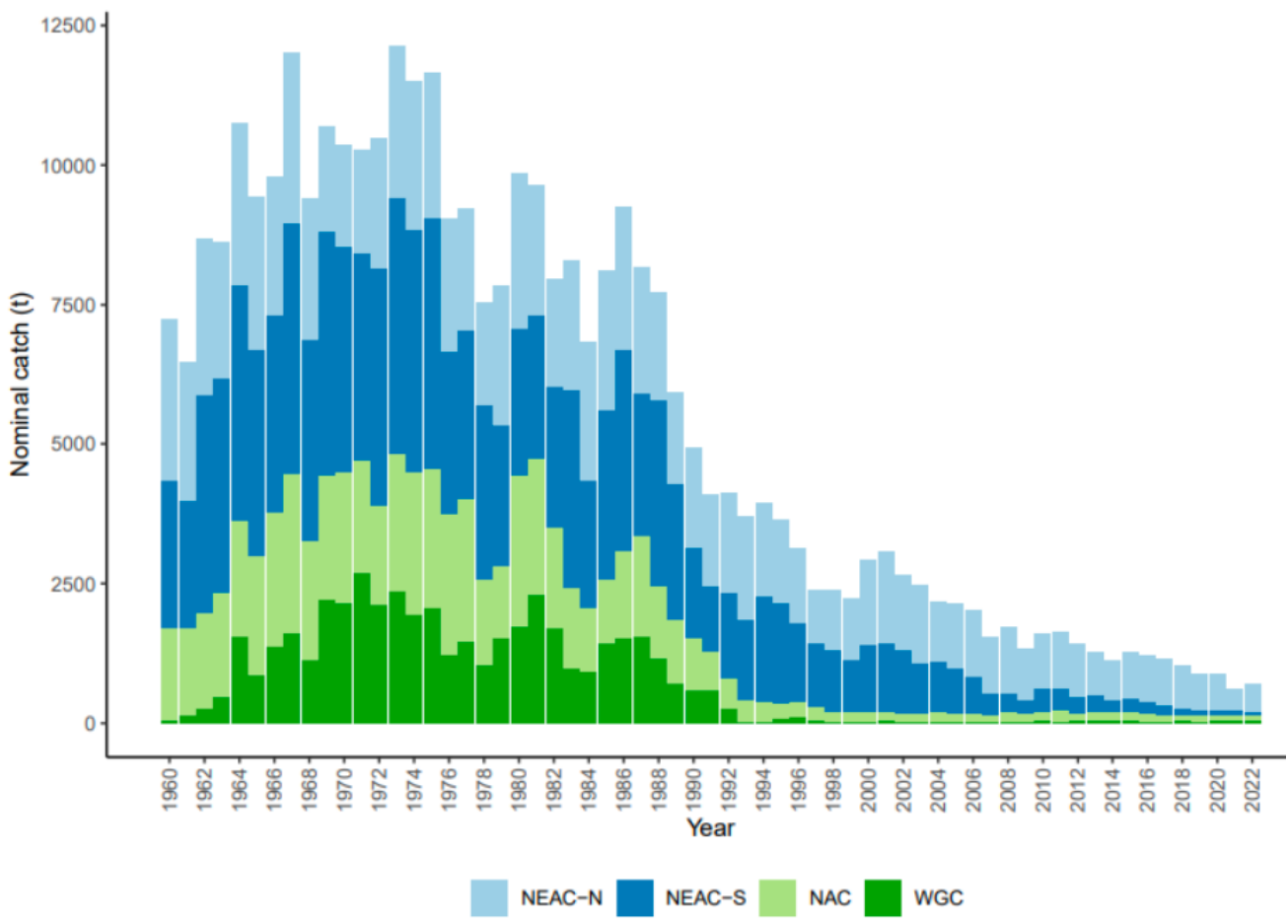
- Captures (nombre et/ou poids) par âge, zones, pro/rec,...
- Nombre de licences, CPUE
- Taux d'exploitation (dire d'expert)
- Taux de retour (rivières "index")
- Compilation des poissons marqués
- Limites de conservation (TAC)



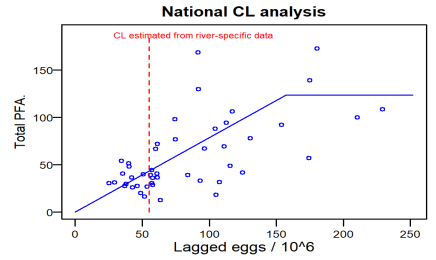
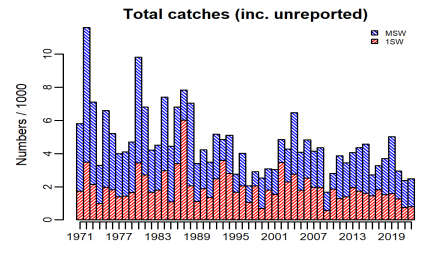
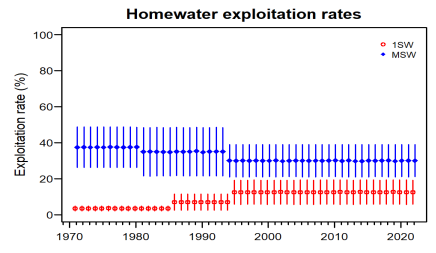
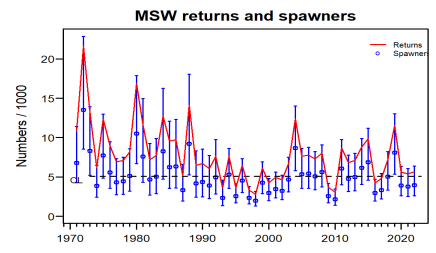
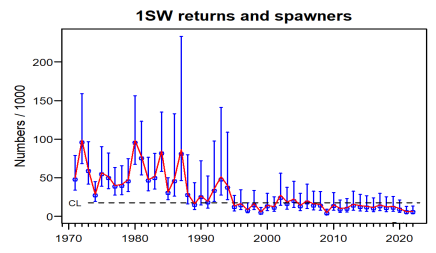
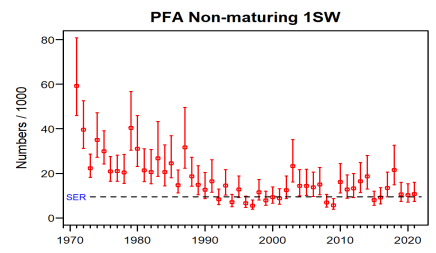
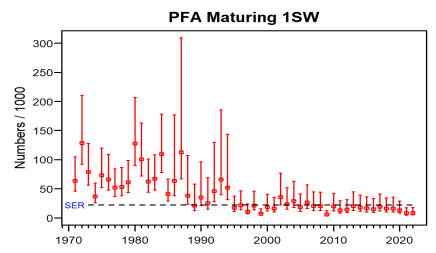
Modèle de reconstruction des retours (avant pêche)

PFA run-reconstruction model

Analyse des données et évaluation des stocks



France



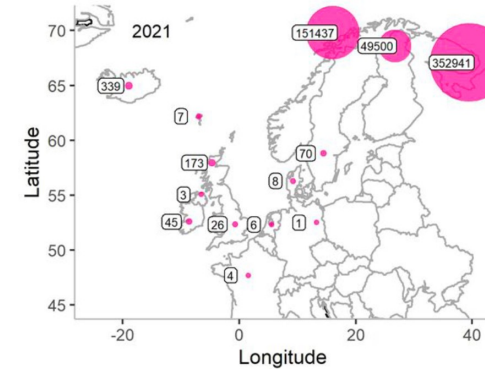
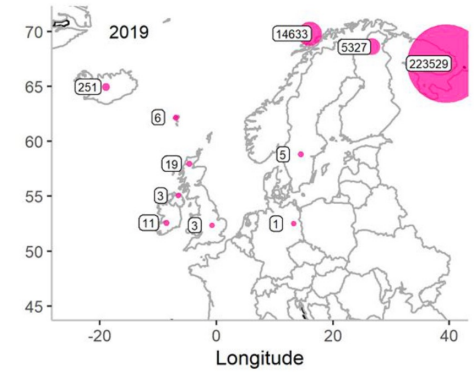
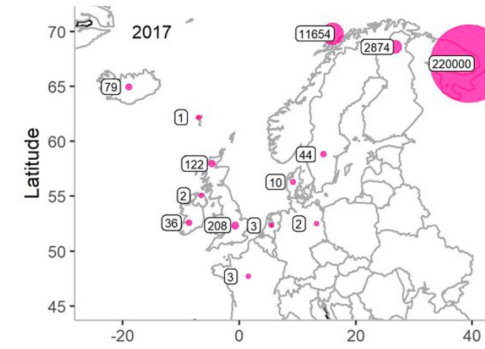
Questions spéciales

Distribution et abondances des saumons "roses"

Causes de la variabilité des taux de retour entre les rivières

Etat actuel des connaissances sur la prédation en eau douce et en mer par les cormorans

Evaluation du risque de prises accessoires de saumon dans les pêcheries pélagiques et côtières



Améliorations des connaissances

- **Projet SalmoGlob qui a conduit au développement d'un nouveau modèle de cycle de vie pour l'évaluation des stocks dans un contexte international**
- **Limites de conservations**
Rénovation de la stratégie de gestion du saumon en Bretagne, RENOSAUM
https://hal.inrae.fr/POLE_MIGRATEURS_AMPHIHALINS/hal-04127110v1
- **Nouvel outil pour l'estimation des abondances et des captures de saumons adultes en France**
Projet PasAtab (en cours): Reconstruction des séries historiques d'abondances de retours de saumon atlantique en France