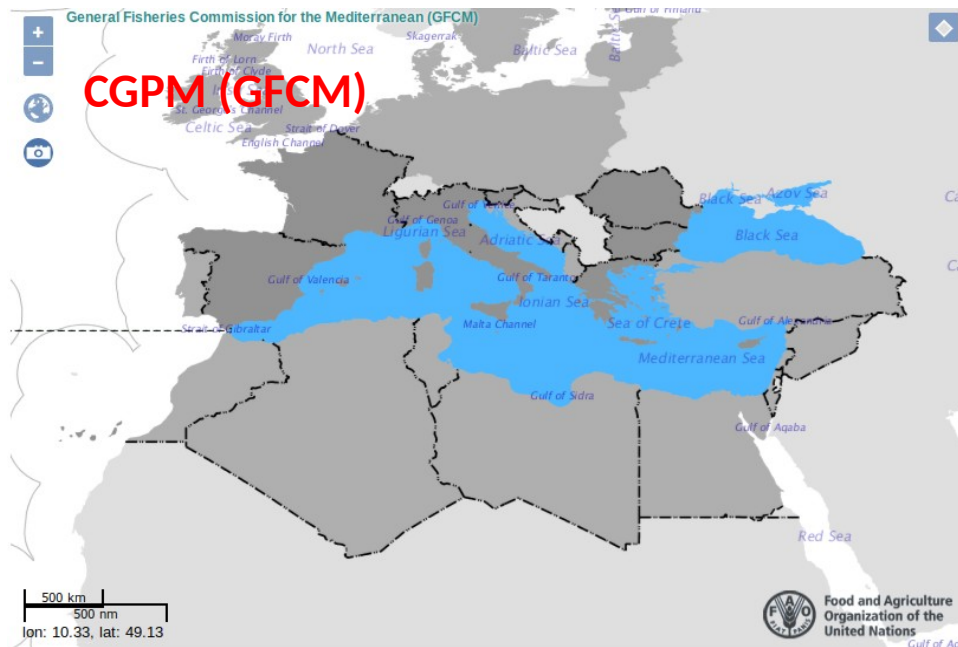


WGEEEL : le groupe de travail anguille du CIEM

BEAULATON Laurent

Le WGEEL



- ▶ 1970 1^{er} CECPAI (engins de pêche)
- ▶ 1975 1^{er} CIEM (statut)
- ▶ Groupe conjoint CIEM – CECPAI – CGPM
- ▶ 40-50 participants
- ▶ Présidents : JD Pohlmann, C Durif
- ▶ Stock assessor : H Drouineau
- ▶ Stock coordinator C Briand
- ▶ 4-5 français (France)

<https://www.ices.dk/community/groups/Pages/WGEEL.aspx>

Les termes de références

▶ Working group

- ▶ Évaluation annuelle des stocks et impacts
- ▶ Avancées scientifiques

▶ Nombreux workshop

- ▶ Autour des appels à données
- ▶ Repeuplement
- ▶ Pics de migration
- ▶ Critère NDF CITES
- ▶ Évaluation des rapportages des États Membres

ICES WKEELDATA REPORT 2017

ICES SSGIEOM COMMITTEE

ICES CM 2017/SGIEOM:30

REF. EU AND MEMBER STATES, WGEEL, WGRECORDS, ACOM, RCG, EIFAAC & GFCM

Report of the Workshop on Designing an Eel
Data Call (WKEELDATA)

28 February–2 March 2017

Rennes, France



La collecte des données



DCF national correspondents

Els Torreele, Ivana Vukov, Jørgen Dalskov, Elo Rasmann, Heikki Lehtinen, Louise Veron, Christoph Stransky, Kostas Katsafaros, Linda O'Hea, Mauro Bertelletti, Didzis Ustups, Vilda Griūnienė, Heleen Van Bommel, Irek Wojcik, Suzana Faria Cano, Tim Berginc, Anna Hasslow, Maria del Pilar Vara del Río, Ivana Vukov, Jiří Dubec.

ICES ACOM members

Els Torreele; Morten Vinther; Robert Aps; Jari Raitaniemi; Alain Biseau; Colm Lordan; Linas Lozys; Bjarte Bogstad; Christopher Zimmermann; Didzis Ustups; Niels Hintzen; Jan Horbowy; Ivone Figueiredo; Francisco Velasco; Massimiliano Cardinale; Ewen D. Bell.

Our Ref: H.4/LWC/im/av

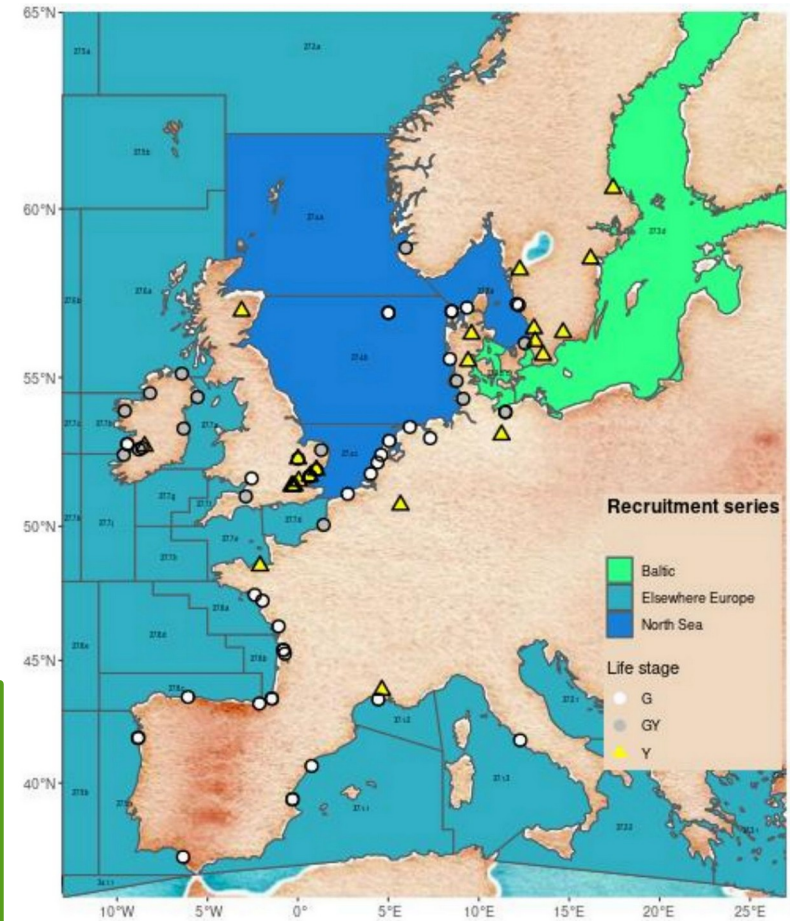
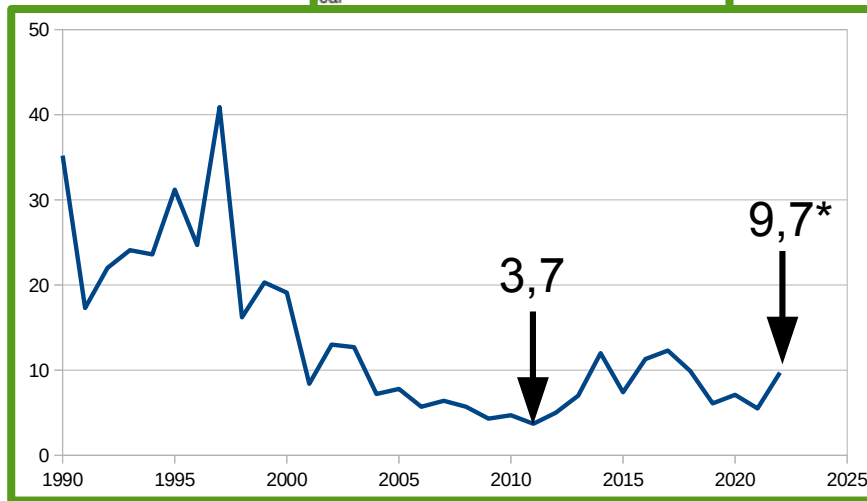
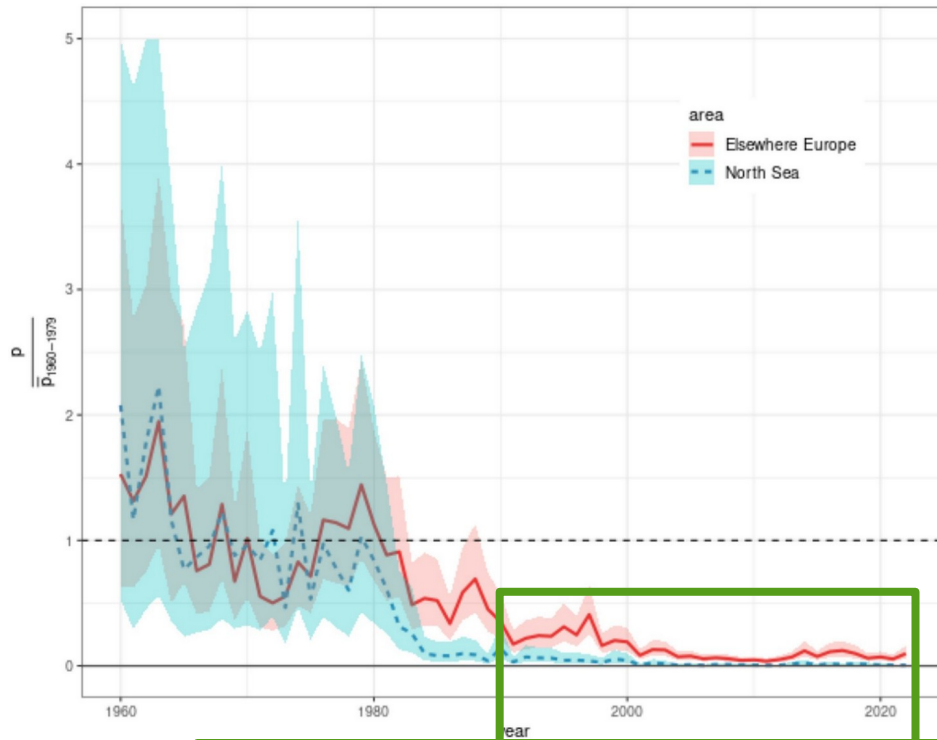
Subject: Joint ICES/GFCM/EIFAAC Eel Data Call 2022

05 July 2022

- ▶ Appel à données avec réponse obligatoire (DCF)
- ▶ 1-2 mois pour répondre
- ▶ Série civelle, jaune, argentées
- ▶ Capture, repeuplement, aquaculture
- ▶ Données biométriques
- ▶ Fichiers excel très formaté

readme metadata series_info station station_map existing_data new_data updated_data deleted_data existing_group_metrics new_group_metrics updated_group_metrics deleted_group_metrics existing_individual_metrics new_individual_metrics updated_individual_metrics deleted_individual_metrics

Le recrutement



* provisoire

(ICES, 2022b)

L'avis du CIEM sur l'anguille

ICES Advice on fishing opportunities and conservation
Ecoregions in the Northeast Atlantic
Published 3 November 2022



European eel (*Anguilla anguilla*) throughout its natural range

Basis of the assessment

Table 2 European eel. Basis of the assessment.

| | |
|--------------------------|---|
| ICES stock data category | 3 (ICES, 2022d) |
| Assessment type | Trend analysis, GLM of glass and yellow eel recruitment indices |
| Input data | Glass eel and yellow eel recruitment indices (informed by 57 glass eel and 22 yellow eel time-series) |
| Discards and bycatch | Not included |
| Indicators | None |
| Other information | None |
| Working group | Joint EIFAAC/ICES/GFCM Working Group on Eels (WGEEL) |

Category 3 – Stocks for which survey-based assessments or exploratory assessments indicate trends; includes stocks for which survey, trends-based assessment, or other indices and life history information are available that provide reliable indications of trends in stock metrics such as total mortality, recruitment, and biomass.

(ICES, 2022a)

L'avis du CIEM sur l'anguille

*ICES Advice on fishing opportunities and conservation
Ecoregions in the Northeast Atlantic
Published 3 November 2022*



European eel (*Anguilla anguilla*) throughout its natural range

ICES advice on fishing opportunities

ICES advises that when the precautionary approach is applied, there should be zero catches in all habitats in 2023. This applies to both recreational and commercial catches and includes catches of glass eels for restocking and aquaculture.

ICES advice on conservation aspects

ICES advises based on ecosystem based management considerations that:

- all non-fisheries related anthropogenic mortalities should be zero.
- the quantity and quality of eel habitats should be restored; this includes restoring connectivity and the physical, chemical, and biological properties of the habitats.

(ICES, 2022a)

L'avis du CIEM sur l'anguille

Table 3 European eel. History of ICES advice.

| Year | ICES advice | Predicted catch corresponding to the advice | TAC* | ICES catch** |
|-------|--|---|------|--------------|
| 1999 | Recovery plan | - | | |
| 2000 | No fishery and a recovery plan | 0 | - | - |
| 2001 | A recovery plan should be implemented for the eel stock, and fishing mortality should be reduced to the lowest possible level until such a plan is agreed upon and implemented | - | - | - |
| 2002 | Exploitation should be reduced to the lowest possible level until a recovery plan is agreed upon and implemented | - | - | - |
| 2003 | All anthropogenic mortality as close to zero as possible until a recovery plan is agreed upon and implemented | - | - | - |
| 2004 | - | - | - | - |
| 2005 | - | - | - | - |
| 2006 | All anthropogenic mortality as close to zero as possible until a recovery plan is agreed upon and implemented | - | - | - |
| ■ ■ ■ | | | | |
| 2021 | All anthropogenic impacts as close to zero as possible | | | |
| 2022 | Precautionary approach | 0 | | |
| 2023 | Precautionary approach | 0 | | |

(ICES, 2022a)

Avis CIEM / décision UE

RÈGLEMENT (CE) N° 1100/2007 DU CONSEIL

du 18 septembre 2007

instituant des mesures de reconstitution du stock d'anguilles européennes

- (3) Le dernier avis du Conseil international pour l'exploration de la mer (CIEM) relatif à l'anguille européenne indique que le stock ne se situe plus dans les limites biologiques raisonnables et que la pêche actuellement pratiquée n'est pas durable. Le CIEM recommande l'élaboration urgente d'un programme de reconstitution pour l'ensemble du stock d'anguilles européennes et préconise en outre que l'exploitation, ainsi que les autres activités humaines influant sur la pêche ou le stock d'anguilles européennes, soient réduites autant que possible.

RÈGLEMENT (UE) 2023/194 DU CONSEIL

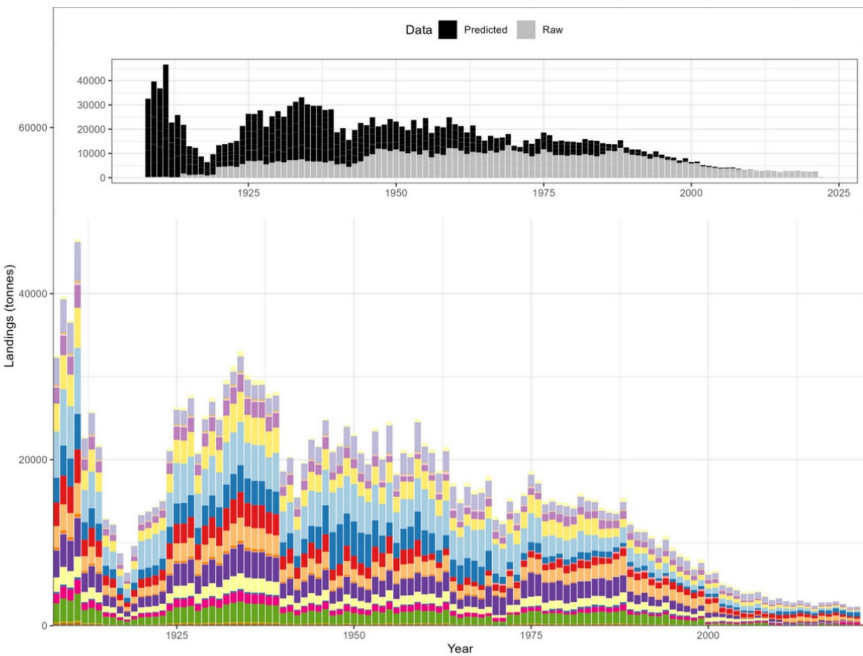
du 30 janvier 2023

établissant, pour 2023, les possibilités de pêche pour certains stocks halieutiques, applicables dans les eaux de l'Union et, pour les navires de pêche de l'Union, dans certaines eaux n'appartenant pas à l'Union, et établissant, pour 2023 et 2024, de telles possibilités de pêche pour certains stocks de poissons d'eau profonde

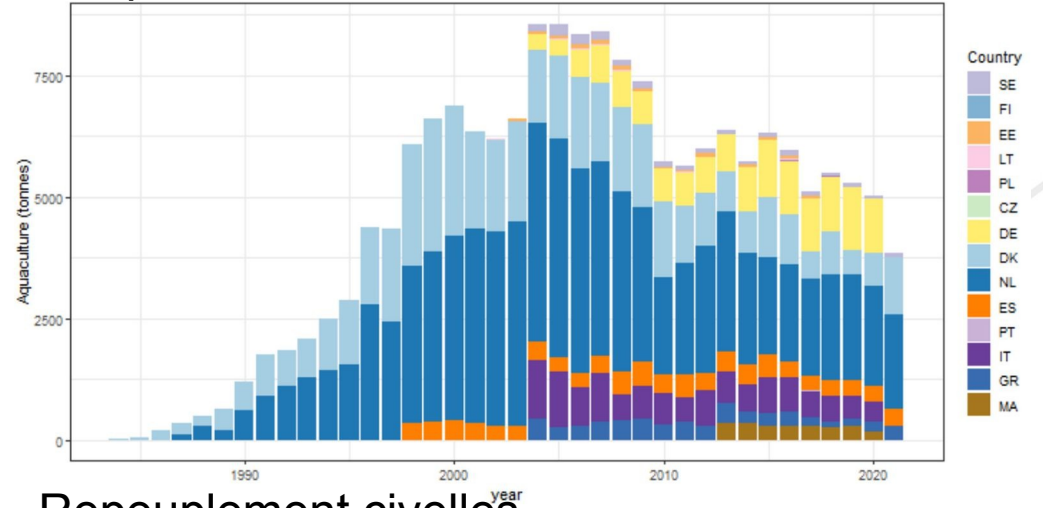
- (14) Le 4 novembre 2021, le CIEM a recommandé que, pour 2022, lorsque l'approche de précaution est appliquée, les captures d'anguille d'Europe (*Anguilla anguilla*) soient nulles dans tous les habitats et à tous les stades de développement, dans l'ensemble de son aire de répartition naturelle. Cela s'applique aussi bien aux captures récréatives qu'aux captures commerciales et inclut également les captures de civelles destinées au repeuplement et à l'élevage. Le CIEM a également reconnu que les captures effectuées exclusivement aux fins d'une remise à la mer ultérieure peuvent faire partie des mesures de conservation si ces mesures améliorent la probabilité de survie globale. La Commission a consulté les conseils consultatifs et les groupes d'États membres régionaux sur la meilleure manière de mettre en œuvre cet avis du CIEM. Par ailleurs, le 30 mai 2022, le CIEM a constaté que, malgré les efforts déployés par les États membres, aucun progrès global n'avait été accompli pour atteindre l'objectif de 40 % d'échappement de la biomasse d'anguilles argentées dans l'ensemble de l'Union, comme l'exige l'article 2, paragraphe 4, du règlement (CE) n° 1100/2007 du Conseil ⁽⁶⁾, et qu'aucune tendance claire n'avait été observée en ce qui concerne la mortalité. Le CIEM a également préconisé que les efforts se concentrent sur des mesures de conservation qui, par définition, ont une forte probabilité de réduire la mortalité et d'augmenter l'échappement.

Capture, repeuplement & aquaculture

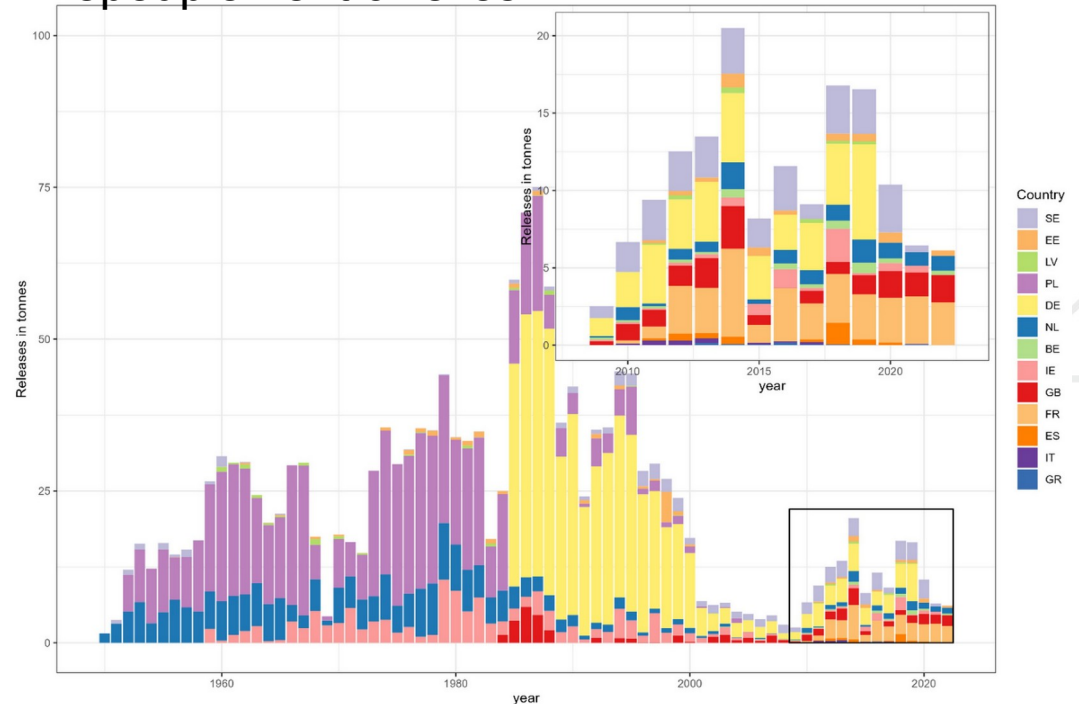
Capture jaunes + argentées



Aquaculture



Repeuplement civelles



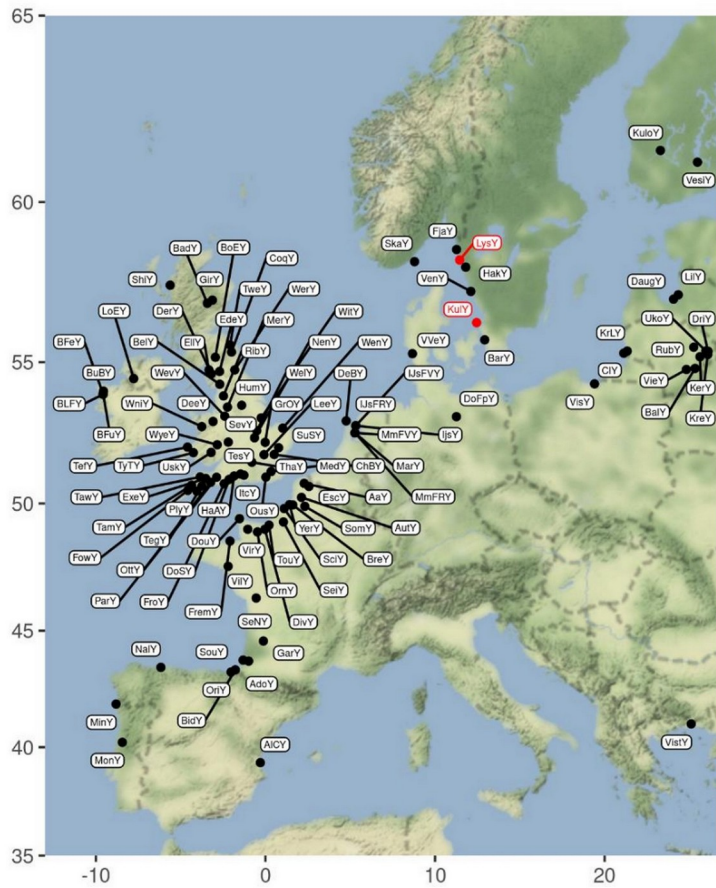
(ICES, 2022b)

BEAULATON Laurent 15/06/2023

WGEEL

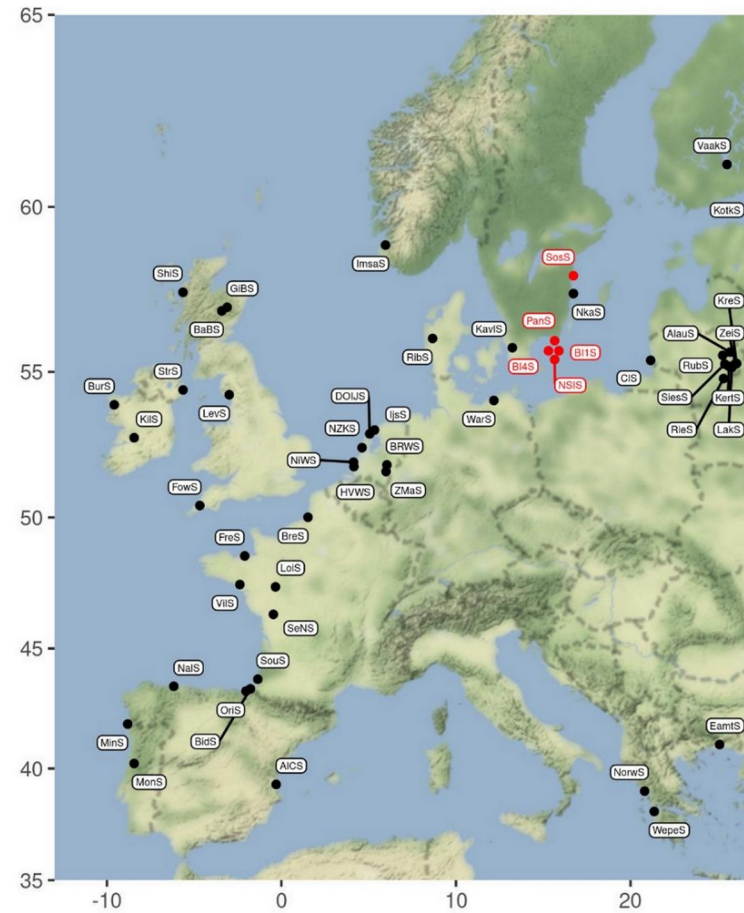
OFB-INRAE-Institut Agro-UPPA
Pôle MIAME

Analyses des nouvelles données jaunes argentées



Updated?

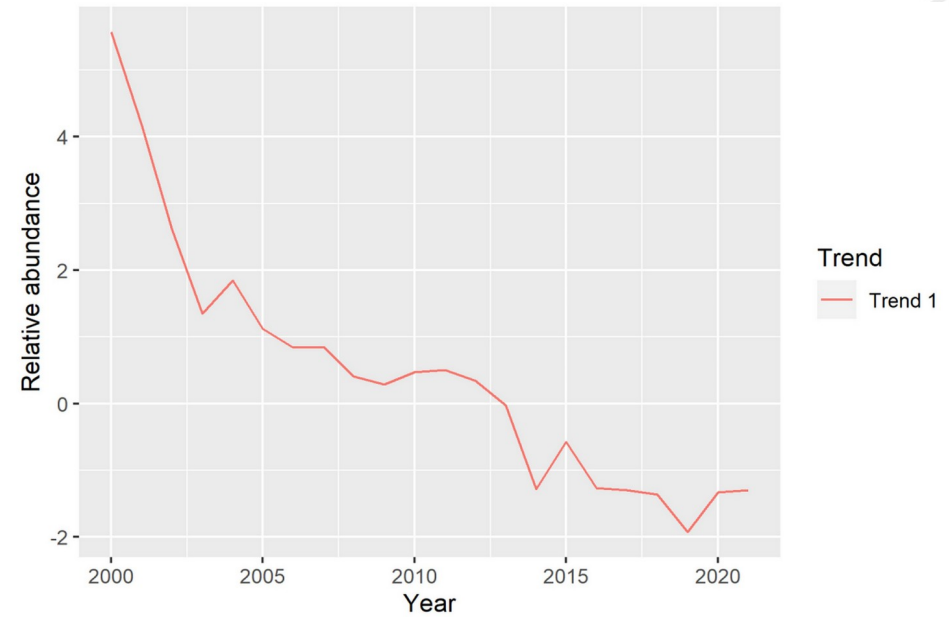
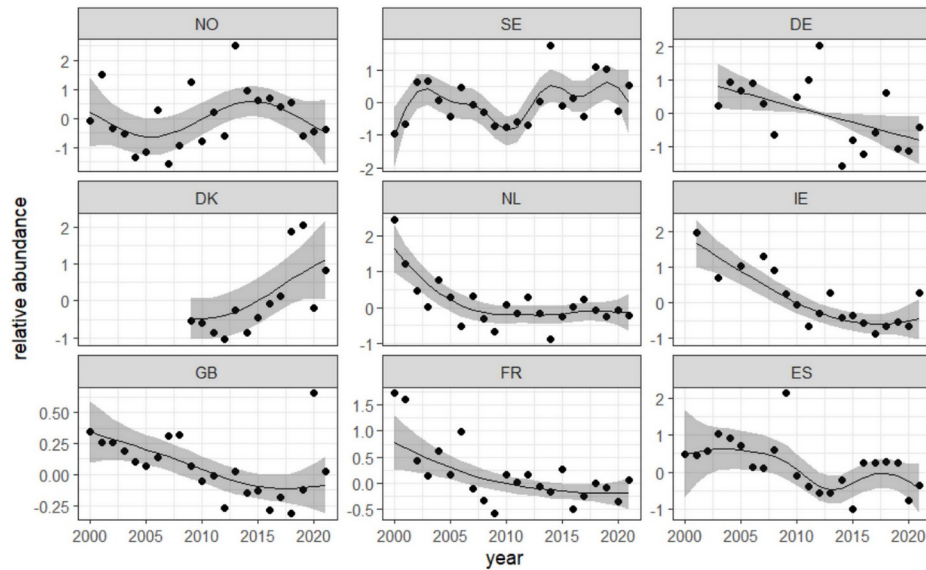
- FALSE
- TRUE



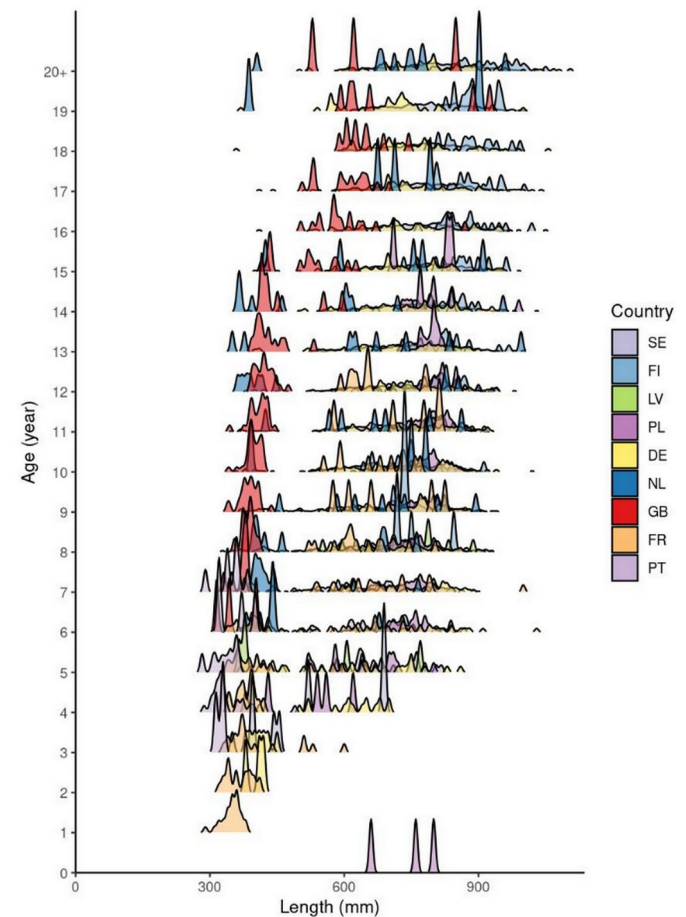
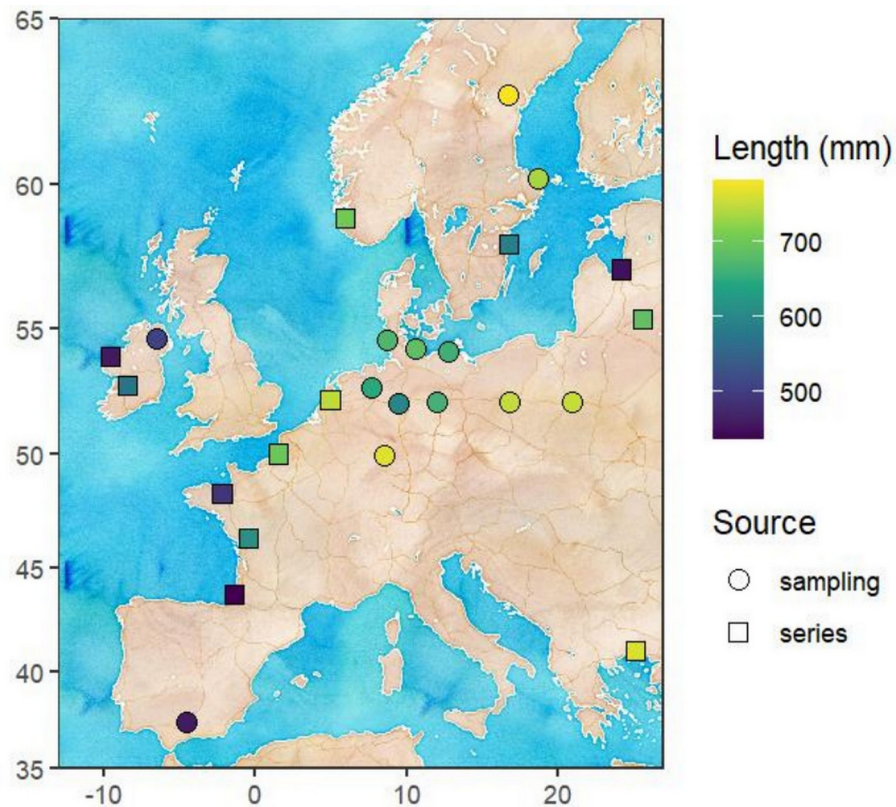
Updated?

- FALSE
- TRUE

Analyses des nouvelles données jaunes



Analyses des nouvelles données argentées



(ICES, 2022b)

BEAULATON Laurent 15/06/2023

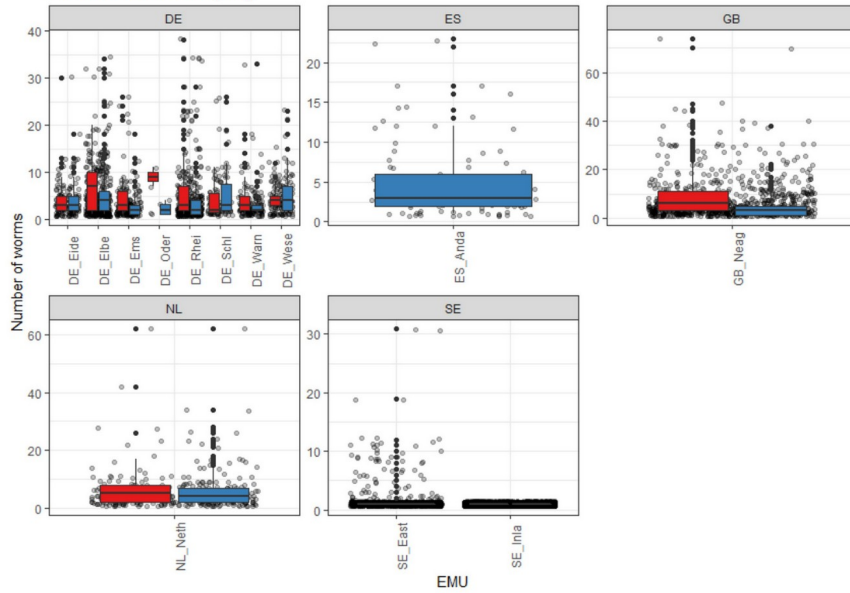
WGEEL

OFB-INRAE-Institut Agro-UPPA
Pôle MIAME

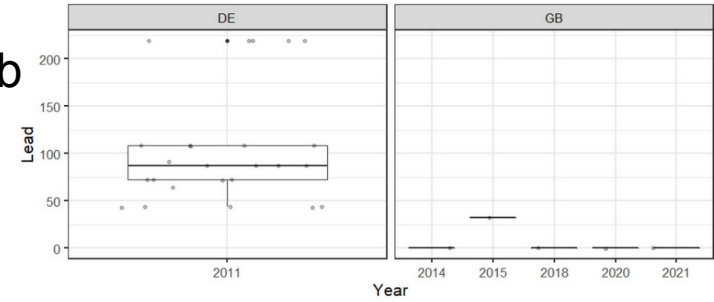
Données de qualité

A. crassus

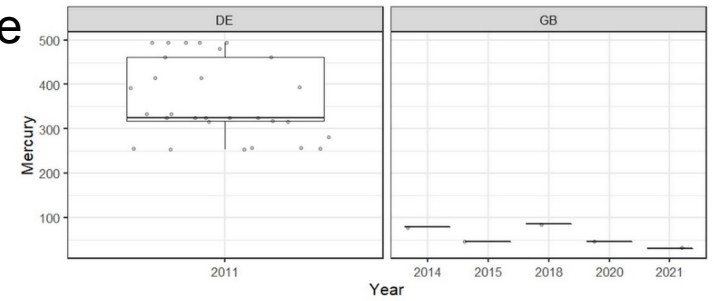
Individual data - sampling



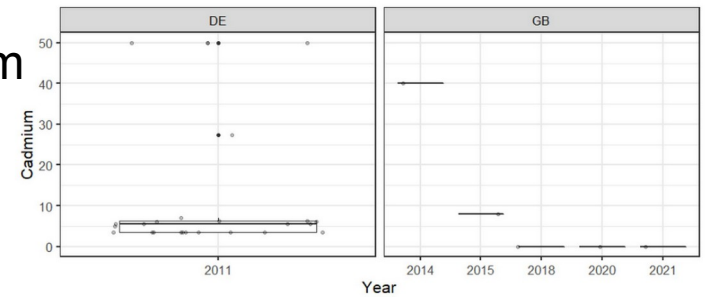
Plomb



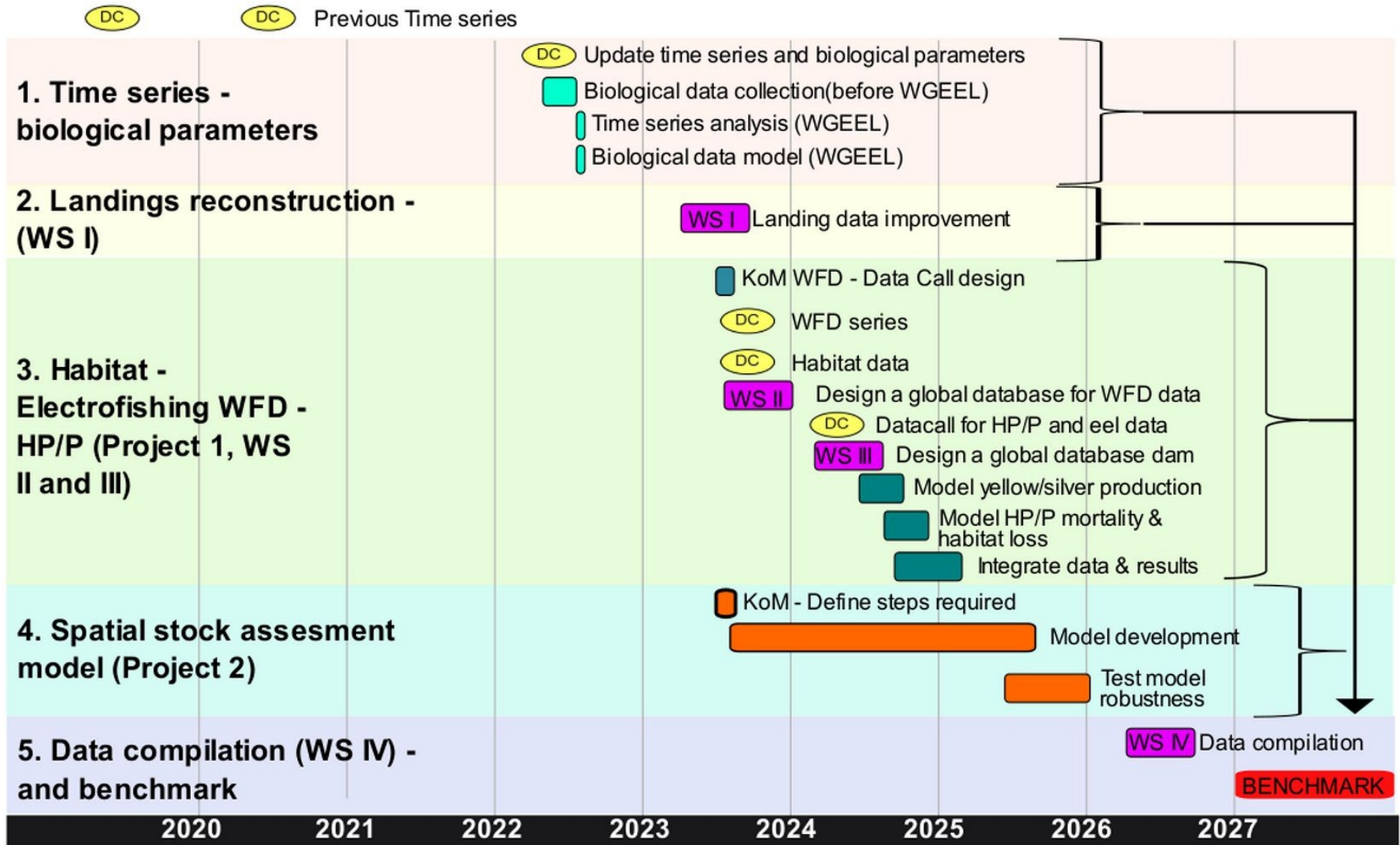
Mercure



Cadnium



La programmation au long cours



(WKFEA, 2021)

Merci de votre attention

